

BULLETIN

pro uživatele informačního systému

JEDNODUCHÉ ÚČETNICTVÍ / DAŇOVÁ EVIDENCE

září 2015



Vážení uživatelé,

program PC-JUC/DEV ve verzi 9.3 přináší především následující novinky:

- Je zahájen dlouhodobý proces rozšiřování programu o exporty dat různých tiskopisů v souvislosti s elektronickým podáním tiskopisů.
- Uživatelům je dána k dispozici nová verze tiskového programu DOSPrint.
- Je zohledněna změna legislativy týkající se stanovení výše vyměřovacího základu pro zdravotní pojistné u zaměstnanců, kteří čerpali neplacené volno nebo měli neomluvenou absenci v práci.

- Je odstraněn problém s detekcí disponibilních diskových jednotek na počítačích s operačním systémem Windows 7, které již nemají disketovou jednotku.

Při prvním spuštění programu ve verzi 9.3 dojde k následujícím jednorázovým akcím:

- Bude rozšířena a aktualizována **on-line dokumentace** v oblasti právních předpisů.
- Bude aktualizován **Rejstřík bulletinů**. Novinky verze 9.3 budou k dispozici ve všech funkcích Rejstříku bulletinů.
- Bude provedena **aktualizace programové nabídky a uživatelských oprávnění**.

1. Elektronické podání tiskopisů

1.1. Povinná a dobrovolná elektronická komunikace s úřady

V následujícím textu je popsán aktuální stav ohledně elektronického podání (dále EPO) tiskopisů. Existuje reálný předpoklad, že tento stav se v roce 2016 nezmění.

a) tiskopisy určené finančnímu úřadu

Od roku 2014 se musí příznání k DPH podávat elektronicky. Výjimka platí pouze pro fyzické osoby, které jsou plátcí DPH a jejichž obrat za posledních 12 kalendářních měsíců nepřesáhl 6 milionů korun.

Poznámka: Ministerstvo financí ČR navrhuje, aby od roku 2016 byla příznání k DPH elektronicky podávána výhradně prostřednictvím Daňového portálu, nikoli prostřednictvím datových schránek. Důvodem je nedostatečná kapacita schránek (10 MB). Návrh je pochopitelně předmětem kritiky. Stát nejprve zřídil datové schránky, vnutil je právníkům osobám a vybraným profesím a nyní by majitelům datových schránek zakázal prostřednictvím nich podávat příznání k DPH.

Od roku 2015 musí s finančním úřadem elektronicky komunikovat – tudíž i činit veškerá podání – také každý daňový poplatník, který má aktivovanou datovou schránku. Od 1. ledna 2015 platí nové ustanovení daňového řádu (§ 72, odst. 4, zákona č. 280/2009 Sb.), které upravuje povinné elektronické podávání tiskopisů takto: Má-li daňový subjekt nebo jeho zástupce zpřístupněnou datovou schránku nebo má zákonem uloženou povinnost mít účetní závěrku ověřenou auditorem, je povinen podání přihlášky k registraci, oznámení o změně registračních údajů, řádného daňového příznání a dodatečného daňového příznání, hlášení a vyúčtování učinit pouze datovou zprávou ve formátu a struktuře zveřejněné správcem daně. Tato datová zpráva musí být podepsaná uznávaným elektronickým podpisem nebo odeslána prostřednictvím datové schránky nebo odeslána s ověřenou identitou podatele způsobem, kterým se lze přihlásit do jeho datové schránky.

[Elektronické podání tiskopisů](#)
Strana 1

[Export dat z programu PC-JUC/DEV pro elektronické podání tiskopisů](#)
Strana 3

[Tiskový program DOSPrint ve verzi 3.93](#)
Strana 4

[Vyměřovací základ pro zdravotní pojistné u zaměstnanců](#)
Strana 4

[Detekce disponibilních diskových jednotek u PC s Windows 7](#)
Strana 5

[Aktualizace online dokumentace](#)
Strana 5

[Jaký zvolit operační systém u nového počítače](#)
Strana 6

[Jak nainstalovat program PC-JUC/DEV na jiný počítač](#)
Strana 6

[Pokyny pro aktualizaci programu PC-JUC/DEV](#)
Strana 6

[Pokyny pro aktualizaci programu DOSPrint](#)
Strana 7

Od roku 2016 vzniká některým plátcům daně z přidané hodnoty zákonná povinnost podávat tzv. kontrolní hlášení. Kontrolní hlášení bude podáváno pouze elektronicky, a to ve formátu a struktuře zveřejněné správcem daně.

Z výše uvedeného plyne, že daňový poplatník, který vede daňovou evidenci, není plátcem DPH a nemá aktivovanou datovou schránku (může ji mít zřízenou, ale dosud nepoužitou), není povinen podávat tiskopisy finančnímu úřadu v elektronické podobě. Tiskopisy určené finančnímu úřadu může podávat nadále i v papírové podobě.

b) tiskopisy určené České správě sociálního zabezpečení

Česká správa sociálního zabezpečení podporuje elektronickou komunikaci a rozvíjí ji. Současně však chce brát ohled na možnosti a zájmy svých klientů, a tak si elektronickou formu komunikace nechce vynucovat. Do zákona prosadila zrušení (již dříve zavedené a následně opakovaně odložené) povinné elektronické formy komunikace a hodlá zůstat jen u její dobrovolné podoby. Zákon č. 582/1991 Sb., o organizaci a provádění sociálního zabezpečení, byl s účinností od 1. 1. 2015 novelizován zákonem č. 267/2014 Sb. Tato novela zrušila povinná elektronická podání. Tiskopisy určené ČSSZ/PSSZ/OSSZ/MSSZ je tedy nadále možné podávat i v papírové podobě.

c) tiskopisy určené zdravotním pojišťovnám

Všechny zdravotní pojišťovny v České republice podporují elektronickou komunikaci a rozvíjejí ji. Vlastní SW řešení (a tím pádem vlastní požadavky na struktury datových vět při elektronické komunikaci) mají:

- Všeobecná zdravotní pojišťovna (111)
- Zdravotní pojišťovna Ministerstva vnitra (211)
- Zbývajících 5 zdravotních pojišťoven (201, 205, 207, 209, 213).

U zdravotních pojišťoven není zavedena povinná elektronická forma komunikace. Tiskopisy pro jednotlivé zdravotní pojišťovny je tedy nadále možné podávat i v papírové podobě.

Ačkoli z výše uvedených informací plyne, že ti naši klienti, kteří nemají aktivovanou datovou schránku a nejsou plátcem DPH, na úřady tiskopisy v elektronické podobě podávat nemusí, rozhodli jsme se vyjít vstříc klientům, kteří tiskopisy v elektronické podobě naopak podávat chtějí.

Poznámka: Mohou tak činit již nyní, bez exportu dat programem **PC-JUC/DEV**, ale musí ručně vyplňovat všechny položky on-line formulářů. Většinu on-line formulářů na webových stránkách úřadů je možné vyplnit dvěma způsoby: Buď ručně, položku po položce, nebo automaticky, převzetím dat z úložiště na lokálním disku uživatele. Ruční prepisování dat může být při vši pečlivosti a pozornosti zdrojem chyb.

Od verze 9.3 budeme do programu **PC-JUC/DEV** zařazovat nové a nové exporty dat. Úložištěm exportovaných dat bude u uživatele adresář JUCFORM na lokálním disku C. Data budou (zatím) exportována s potlačením diakritiky.

1.2. Adresy portálů umožňující EPO tiskopisů

Daňový portál se nachází na webové adrese: <http://adisspr.mfcr.cz/>.

Daňový portál zajišťuje elektronické služby Finanční správy České republiky. Slouží pro komunikaci s Finanční správou a k získávání informací z daňového řízení. Přehled elektronických formulářů pro Finanční správu, které je možno přímo na tomto portálu vyplnit a elektronicky odeslat, se nachází na podstránce Daňový portál / Elektronická podání / Elektronické formuláře, tj.

https://adisepo.mfcr.cz/adistc/adis/idpr_epo/epo2/uvod/vstup_expert.faces.

ČSSZ nabízí klientům od 1. 1. 2015 možnost využít k elektronickému zaslání některých tiskopisů také tzv. **ePortál ČSSZ**.

Portál České správy sociálního zabezpečení se nachází na webové adrese <https://eportal.cssz.cz/>.

Přehled elektronických tiskopisů pro ČSSZ, které je možno přímo na tomto portálu vyplnit a elektronicky odeslat, se nalézá na podstránce ePortál / Tiskopisy, tj. <https://eportal.cssz.cz/web/portal/tiskopisy>.

Vstup na **Portál VZP** se nachází na webové adrese: <http://www.vzp.cz/e-komunikace/portal-vzp>.

Portál Všeobecné zdravotní pojišťovny České republiky slouží pro bezpečnou výměnu digitálně podepsaných dat a poskytování informací z informačního systému VZP. Je přizpůsoben potřebám různých cílových skupin klientů VZP (pojištěncům, OSVČ, zaměstnavatelům, smluvním zdravotnickým zařízením, státním institucím, soudním exekutorům a zdravotním pojišťovnám).

Upozornění: Pro využívání Portálu VZP je nutné uzavření smlouvy o využívání zabezpečené elektronické komunikace a registrace potřebných certifikátů!

Vstup na **Portál zdravotních pojišťoven** se nachází na webové adrese: <http://www.portalzp.cz/>.

Společný portál zdravotních pojišťoven zajišťuje elektronické služby pro klienty pojišťoven: 201 – Vojenská zdravotní pojišťovna ČR, 205 – Česká průmyslová zdravotní pojišťovna, 207 – Oborová zdravotní pojišťovna zaměstnanců bank, pojišťoven a stavebnictví, 209 – Zaměstnanecká pojišťovna Škoda, 213 – Revírní bratrská pokladna, zdravotní pojišťovna.

Webové stránky Zdravotní pojišťovny Ministerstva vnitra České republiky se nacházejí na adrese: <http://www.zpmvcr.cz>.

Vstup do chráněné oblasti pro elektronickou komunikaci registrovaných uživatelů se **ZP MV ČR** se nalézá na podstránce:

<https://eforms.zpmvcr.cz/eforms/ekomunikace>.

2. Export dat z programu PC-JUC/DEV pro EPO tiskopisů

2.1. Umístění exportu dat pro EPO tiskopisů

(Modul DOKUMENTACE, submodul Informační systém, nový stejnojmenný program)

Nový program, umístěný jako poslední v submodulu Informační systém, poskytuje informace o tom, kam přesně se ukládají vyexportovaná data pro elektronické podání tiskopisů. Všechny soubory se ukládají do adresáře JUCFORM na disku C, ovšem do různých (mne-motechnicky nazvaných) podadresářů a do souborů s různými názvy. Umístění ani názvy souborů nelze v programu ovlivnit. Nic však uživatelé nebrání, aby si vytvořený soubor zkopíroval do libovolného jiného umístění a třeba i pod jiným názvem. Tento informativní program bude průběžně rozšiřován v souladu s tím, jak bude v programu PC-JUC/DEV přibývat možností exportu dat pro EPO tiskopisů.

2.2. Export dat tiskopisu „Přehled o výši pojistného“

(Modul ÚČETNÍ KNIHY, submodul Mzdová evidence, program Srážky a odvody z mezd)

Po vystavení a uložení tiskopisu „Přehled o výši pojistného“ (pomocí funkce F3 – SSZ, spuštěné z přehledu srážek a odvodů z mezd za zvolený měsíc) je v programu od verze 9.3 k dispozici nová funkce **F5 – Export dat**. Prostřednictvím této funkce jsou data pro elektronické podání tiskopisu „Přehled o výši pojistného“ exportována do umístění:

c:\JUCFORM\rrrr\PVPOJ\PVPO_rr_mm.XML

kde	rrrr	...	rok
	rr	...	poslední 2 číslice roku rrrr
	mm	...	měsíc roku rrrr

Po uložení souboru s daty pro EPO tiskopisu program zobrazí hlášení ve tvaru: „Data pro E-PODÁNÍ byla exportována do c:\JUCFORM\rrrr\PVPOJ\PVPO_rr_mm.XML“. Např. u tiskopisu „Přehled o výši pojistného“ za měsíc září roku 2015 bude hlášení znít takto: „Data pro E-PODÁNÍ byla exportována do c:\JUCFORM\2015\PVPOJ\PVPO1509.XML“.

Pokud uživatel provede opakovaně export dat za stejné období, program zobrazí upozornění, že na příslušném umístění se již nachází stejnojmenný soubor. Současně je uživatel vyzván, aby rozhodl, zda se může předchozí verze souboru přepsat, nebo ne. Předvolen je souhlas s přepsáním. Hlášení vypadá např. takto: „Nalezen c:\JUCFORM\2015\PVPOJ\PVPO1509.XML z 09.10.2015 18:02. Přepsat? Ano“.

2.3. Export dat tiskopisu „Přehled o platbě pojistného na zdravotní pojištění zaměstnavatele“

(Modul ÚČETNÍ KNIHY, submodul Mzdová evidence, program Srážky a odvody z mezd)

Do formuláře „Přehled o platbě pojistného na zdravotní pojištění zaměstnavatele“ byla doplněna položka „Datum splatnosti“. Jak se lze dočíst v kontextové nápovědě k této položce, je povinná na tiskopisech u zdravotních pojišťoven 201, 205, 207, 209 a 213, tj. u zdravotních pojišťoven sdružených na Portálu zdravotních pojišťoven. U zbývajících zdravotních pojišťoven (111 a 211) je „Datum splatnosti“ nepovinnou položkou.

Poznámka: Jedná se pravděpodobně o pochybení v SW, který na Portálu zdravotních pojišťoven zajišťuje import dat pro elektronické podání tiskopisu „Přehled o platbě pojistného na zdravotní pojištění zaměstnavatele“. Na papírových tiskopisech položka „Datum splatnosti“ není vůbec zavedena. V datovém souboru je však striktně vyžadována.

Po vystavení a uložení tiskopisu „Přehled o platbě pojistného na zdravotní pojištění zaměstnavatele“ je v programu od verze 9.3 k dispozici nová funkce F5 – Export dat. Prostřednictvím této funkce jsou data pro elektronické podání tiskopisu exportována:

a) u VZP do umístění:

c:\JUCFORM\rrrr\PPPZP\111\ic1.ic2_P

kde	rrrr	...	rok
	ic1	...	1. část čísla plátce pojistného (identifikační číslo organizace)
	ic2	...	2. část čísla plátce pojistného (číslo vnitřní organizační jednotky, zpravidla „00“)

Příklad: U organizace (zaměstnavatele), jehož číslo plátce pojistného je 47902442/00, se budou data pro elektronické podání tiskopisu „Přehled o platbě pojistného na zdravotní pojištění zaměstnavatele“ za každý měsíc roku 2015 exportovat do souboru c:\JUCFORM\2015\PPPZP\111\47902442.00P.

b) u zdravotních pojišťoven sdružených na Portálu ZP (201, 205, 207, 209, 213) do umístění:

c:\JUCFORM\rrrr\PPPZP\poj\ic1.H_ic2

kde	rrrr	...	rok
	poj	...	3místný kód zdravotní pojišťovny
	ic1	...	1. část čísla plátce pojistného (identifikační číslo organizace)
	ic2	...	2. část čísla plátce pojistného (číslo vnitřní organizační jednotky, zpravidla „00“)

Příklad: U organizace (zaměstnavatele), jehož číslo plátce pojistného je 47902442/00, se budou data pro elektronické podání tiskopisu „Přehled o platbě pojistného na zdravotní pojištění zaměstnavatele“ pro zdravotní pojišťovnu 201 za každý měsíc roku 2015 exportovat do souboru c:\JUCFORM\2015\PPPZP\201\47902442.H00.

c) u ZP MV ČR do umístění:

c:\JUCFORM\rrrr\PPPZP\211\PPPZ_rr_mm.TXT

kde	rrrr	...	rok
	rr	...	poslední 2 číslice roku rrrr
	mm	...	měsíc roku rrrr

Příklad: U organizace (zaměstnavatele), jehož číslo plátce pojistného je 47902442/00, se budou data pro elektronické podání tiskopisu „Přehled o platbě pojistného na zdravotní pojištění zaměstnavatele“ za měsíc září roku 2015 exportovat do souboru c:\JUCFORM\2015\PPPZP\211\PPPZ1509.TXT.

Elektronické podání tiskopisu „Přehled o platbě pojistného na zdravotní pojištění zaměstnavatele“ je zatíženo ze strany prakticky všech zdravotních pojišťoven SW požadavkem ohledně názvu souboru s exportovanými daty. Všechny zdravotní pojišťovny (kromě 211 – ZP MV ČR) požadují, aby tento soubor měl jméno dané číslem plátce pojistného.

Před tečkou musí být uvedeno identifikační číslo organizace, za tečkou písmeno a číslo vnitřní organizační jednotky. Důsledkem toho je, že se tak všechny soubory s daty pro EPO tohoto tiskopisu, vygenerované programem PC-JUC/DEV, budou jmenovat stejně. Uživatel podle jména souboru nepozná, o jaký měsíc zpracování v daném roce šlo. Na lokálním disku uživatele, v příslušném podadresáři adresáře JUCFORM, bude vždy jen jeden soubor s exportovanými daty. Prakticky to však nijak nevadí. Obdobně mají stále stejné názvy soubory s dávkami příkazů k úhradě, určenými pro elektronické bankovníctví.

Pokud uživatel provede v daném roce druhý nebo jakýkoliv další export dat pro danou zdravotní pojišťovnu, program zobrazí upozornění, že na příslušném umístění se již nachází stejnojmenný soubor. Současně je uživatel vyzván, aby rozhodl, zda se může předchozí verze souboru přepsat, nebo ne. Předvolen je souhlas s přepsáním. Hlášení vypadá např. takto:
„Nalezen c:\JUCFORM\2015\PPPZP\111\47902442.00P z 09.10.2015 13:30. Přepsat? Ano“.

2.4. Export dat tiskopisu „Evidenční list důchodového pojištění“ (Modul ÚČETNÍ KNIHY, submodul Mzdová evidence, program Evidenční list důchodového pojištění)

Po vystavení a uložení tiskopisu „Evidenční list důchodového pojištění“ pro ČSSZ je v programu od verze 9.3 k dispozici nová funkce **F5 – Export dat**. Prostřednictvím této funkce jsou data pro elektronické podání tiskopisu „Evidenční list důchodového pojištění“ exportována do umístění:

c:\JUCFORM\rrrr\ELDP\EL_osc_mm1_mm2.XML

kde	rrrr	...	rok
	osc	...	osobní číslo zaměstnance (zleva zranulované na 2 místa)

mm1	...	měsíc (mm) z položky „od“, vymezující začátek zpracovávaného období
mm2	...	měsíc (mm) z položky „do“, vymezující konec zpracovávaného období

Po uložení souboru s daty pro EPO tiskopisu program zobrazí hlášení ve tvaru: „Data pro E-PODÁNÍ byla exportována do c:\JUCFORM\rrrr\ELDP\EL_osc_mm1_mm2.XML“. Např. u tiskopisu „Evidenční list důchodového pojištění“ pro zaměstnance s osobním číslem 2 za období od ledna 2015 do září 2015 bude hlášení znít takto: „Data pro E-PODÁNÍ byla exportována do c:\JUCFORM\2015\ELDP\EL020109.XML“.

Pokud uživatel provede opakovaně export dat pro stejného zaměstnance za stejné období, program zobrazí upozornění, že na příslušném umístění se již nachází stejnojmenný soubor. Uveden je datum a čas vzniku souboru. Současně je uživatel vyzván, aby rozhodl, zda se může předchozí verze souboru přepsat, nebo ne. Předvolen je souhlas s přepsáním. Hlášení vypadá např. takto: „Nalezen c:\JUCFORM\2015\ELDP\EL020109.XML z 09.10.2015 14:21. Přepsat? Ano“.

3. Tiskový program DOSPrint ve verzi 3.93

Naše firma zakoupila uživatelům programu **PC-JUC/DEV** aktualizaci tiskového programu DOSPrint. Pokud si nainstalujete novou verzi DOSPrintu, která je distribuována s aktualizací programu **PC-JUC/DEV** na verzi 9.3, dojde ke skokové aktualizaci DOSPrintu z verze 2.0 na verzi 3.93. Po aktualizaci programu DOSPrint zůstanou zachována všechna jeho individuální nastavení z předchozí verze (volba tiskárny, volba adresáře souborů pro tisk, posun levého horního okraje apod.).

Pouze je třeba provést volbu adresáře pro uložení PDF souborů:

- Spustíte program DOSPrint ve verzi 3.93. Není-li program DOSPrint spuštěn automaticky po startu Windows, spustí se kliknutím na jeho velkou ikonu na Ploše. Na liště Windows (vpravo dole, v blízkosti hodin) se pak zobrazí jako příznak spuštěného programu DOSPrint malá ikona mající podobu bílozelené tiskárny.
- Klikněte na malou ikonu DOSPrintu na liště Windows. Nabídne se 8 různých funkcí tiskového programu (od „Pozastavit další tisk“ až po „Ukončit aplikaci DOSPrint“). Nové jsou nabídky: „Přesměruj tisk na PDF tiskárnu“, „Zjistit, zda existuje novější verze“, „Nápověda“.

- Klikněte na nabídku „Nastavení programu“.
- Na nové kartě s názvem „PDF“ vyberte či vložte do řádku nadepsaného „Adresář pro uložení PDF souborů“ cestu k adresáři, kam si přejete ukládat PDF soubory. Doporučujeme využít podadresář s označením aktuálního roku v rámci adresáře JUCFORM, tzn. pro tento rok adresář **C:\JUCFORM\2015**.
- Nové nastavení programu uložíte tím, že kliknete na tlačítko „OK“.

Verze 3.93 obsahuje řadu novinek, jejichž podrobná charakteristika přesahuje možnosti tohoto bulletinu. Zevrubný popis bohatých možností programu DOSPrint si zobrazíte tak, že v nabídce jeho funkcí kliknete na nabídku „**Nápověda**“.

Za velmi přínosnou považujeme zejména možnost přesměrování tisku na vestavěnou PDF tiskárnu. Vytvořený PDF dokument je navíc možné opatřit elektronickým podpisem.

4. Vyměřovací základ pro zdravotní pojištění u zaměstnanců

(Modul ÚČETNÍ KNIHY, submodul Mzdová evidence, programy Měsíční vyúčtování mzdy)

Do roku 2014 včetně platilo, že vyměřovací základ zdravotního pojištění se zaměstnanci navyšoval, čerpal-li zaměstnanec v daném měsíci neplacené volno nebo měl neomluvenou absenci v práci. Za každý den neplaceného volna či neomluvené absence v práci se mu navýšil o poměrnou část minimální mzdy připadající na jeden kalendářní den v daném měsíci. Viz § 3 odst. 5 zákona č. 592/1992 Sb., o pojištění na veřejné zdravotní pojištění, ve znění platném do 31.

12. 2014. Toto navýšení je od roku 2015 zrušeno. Aktuálně platí: Pojištění za zaměstnance se stanoví z vyměřovacího základu, nejméně však z minimálního vyměřovacího základu (samozřejmě pokud se nejedná o osobu, za kterou je plátcem pojištění stát).

Minimální vyměřovací základ zdravotního pojištění zůstává vždy roven minimální mzdě pro každého zaměstnance bez ohledu na to, zda mu (třeba i po celý kalendářní měsíc) bylo poskytnuto pracovní volno bez náhrady mzdy nebo mu trvala neomluvená nepřítomnost v práci.

5. Detekce disponibilních diskových jednotek u PC s Windows 7

(Modul SLUŽBY, submodul Systémové služby, program Systémové informace k programu)

Program uvádí správně výčet disponibilních diskových jednotek i na počítačích s operačním systémem Windows 7, které nemají v konfiguraci disketovou jednotku.

(Modul ARCHIVACE)

Program umožňuje pracovat se všemi disponibilními diskovými jednotkami i na počítačích s operačním systémem Windows 7, které nemají v konfiguraci disketovou jednotku.

6. Aktualizace online dokumentace

(Modul DOKUMENTACE, submodul Právní předpisy, program Legislativní zdroje sazeb)

- **V zákoně č. 48/1997 Sb.**, o veřejném zdravotním pojištění, jsou novelizovány § 7 a § 9.
- **V zákoně č. 235/2004 Sb.**, o dani z přidané hodnoty, jsou novelizovány § 47, § 92a, příloha 2 a příloha 3a.
- **V zákoně č. 187/2006 Sb.**, o nemocenském pojištění, je novelizován § 18.
- **V zákoně č. 262/2006 Sb.**, zákoník práce, je novelizován § 313.
- Nově je citováno v úplném znění **nařízení vlády č. 327/2014 Sb.** (místo nařízení vlády č. 440/2013 Sb.).
- Nově je citována v úplném znění **vyhláška MPSV č. 328/2014 Sb.** (místo vyhlášky MPSV č. 435/2013 Sb.).

7. Různé

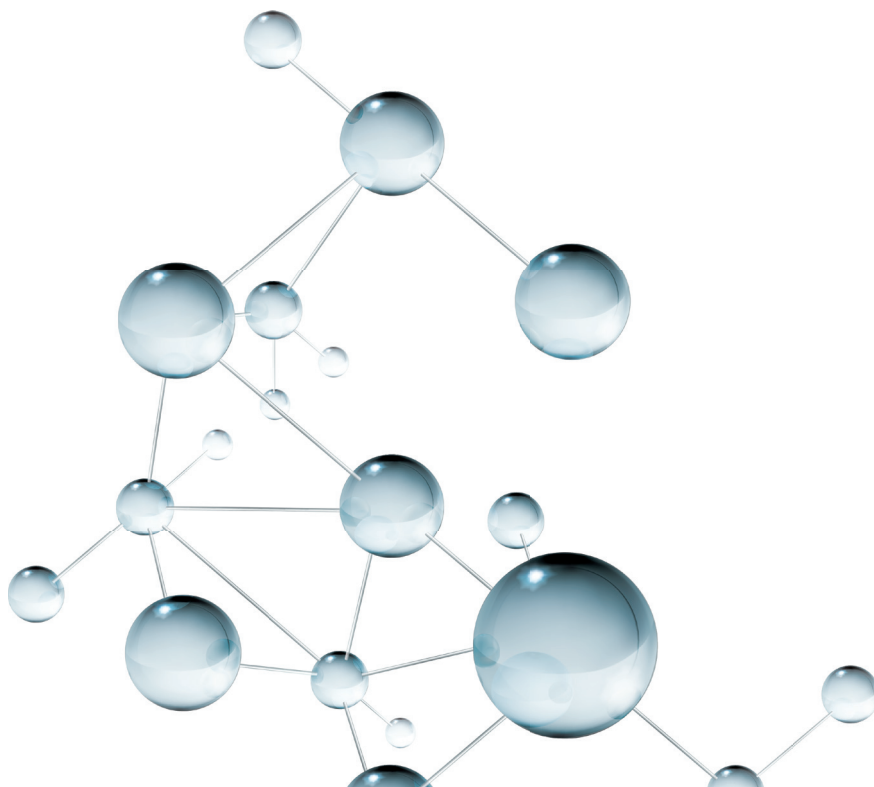
(Modul ÚČETNÍ KNIHY, submodul Mzdová evidence, program Srážky a odvody z mezd)

Je odstraněna chyba verze 9.2, která nastávala v případě, že zaměstnanci vznikl nárok na náhradu mzdy za pracovní neschopnost. Měsíční vyúčtování mzdy zaměstnance i „Přehled o výši pojistného“ byly vystaveny správně. Na jednotlivém příkazu k úhradě, automaticky vystaveném stejným programem, však byl omylem krácen odvod pojistného (o polovinu vyplacených náhrad mzdy). Všem uživatelům, kterým vznikly v souvislosti s touto chybou vícepráce, se omlouváme.

Při vystavování žádosti podle § 35d, odst. 5 zákona o daních z příjmů, o poukázání chybějící částky vyplacené plátcem daně poplatníkům na měsíčních daňových bonusech, je zavedena nová programová kontrola. Uživatel musí vždy uvést právě jednu z těchto položek. Nepřípustné je uvést obě nebo neuvést žádnou z nich.

(Modul ČÍSELNÍKY, submodul Vzorové číselníky, program Číselník okresů)

Z přehledu číselníků lze spustit novou funkci **Ent – Legislativa**, která informuje, že číselník okresů je obsažen v příloze č. 1 Všeobecných zásad pro vyplňování ELDP. Všeobecné zásady pro vyplňování ELDP jsou k dispozici na našich webových stránkách www.pcjucdev.cz (nabídka Tiskopisy 2015, blok odkazů 7. Sociální pojištění – zaměstnavatel)



Jaký zvolit operační systém u nového počítače s ohledem na program PC-JUC/DEV

V souvislosti s ukončením podpory operačního systému Windows XP v dubnu 2014 a s oficiálním vydáním operačního systému Windows 10 v červenci 2015 řeší řada uživatelů programu **PC-JUC/DEV** volbu nového operačního systému (a často i nového počítače).

Máme pro ně několik doporučení:

1. Pokud jste uživateli programu **PC-JUC/DEV** a jste okolnostmi nuceni pořídit si nový PC a/nebo nový operační systém, **doporučujeme Vám pořídit si počítač s 32bitovou verzí operačního systému Windows**. Vyhovují všechny verze operačního systému Windows (např. 7, 8, 8.1) **kromě Windows 10**. Program **PC-JUC/DEV** pod ním bude pracovat bez problémů.
2. Pokud jste uživateli programu **PC-JUC/DEV** a rozhodnete se pořídit si počítač s 64bitovým operačním systémem Windows, na jeho verzi a edici bude záležet. Program **PC-JUC/DEV** je DOS-aplikace. Na PC s 64bitovou verzí Windows nikdy z principu přímo chodit nebude. Jediným řešením je na PC s Windows 64-bit nainstalovat virtuální operační systém Windows 32-bit (např. Windows XP 32-bit) a teprve pod ním nainstalovat program **PC-JUC/DEV**. **Za druhé nejlepší řešení považujeme pořídit si počítač s operačním systémem Windows 7 64-bit**. Je však třeba zakoupit edici Professional nebo vyšší (Enterprise, Ultimate), nikoliv Home Premium. Edice Professional a vyšší umožňují totiž práci v tzv. XP-módu. Windows XP Mode je 32bitová verze systému Windows XP Service Pack 3 s úplnou licencí. Bude také nutné stáhnout si z webových stránek Microsoftu a nainstalovat aplikaci Windows Virtual PC, což je program, který na počítači spouští virtuální operační systém. Program **PC-JUC/DEV** chodí na PC s Windows 7 64-bit pod Windows XP Mode v zásadě bez problémů. To, že v určitých případech nejsou v aplikaci dostupné některé periferní diskové jednotky, lze obejít prací se soubory při zavření aplikací. (Více informací naleznete uvnitř programu **PC-JUC/DEV** v samostatném FAQ „Provoz programu **PC-JUC/DEV** pod 64bitovou verzí Windows 7“.)
3. Nejnepříznivější variantou pro provoz DOS-aplikace jsou zatím operační systémy Windows 8 64-bit, Windows 8.1 64-bit a Windows 10 64-bit. Pod těmito operačními systémy není Windows XP Mode podporovaný. Hledáme řešení situace ve spolupráci s externí IT-firmou.
4. Vzhledem k tomu, že program **PC-JUC/DEV** je DOS-aplikace, není od věci ani následující řešení situace: **Nechat program PC-JUC/DEV nainstalovaný na stávajícím počítači pod stávajícím operačním systémem** (třeba Windows XP). Na tomto počítači minimalizovat rizika napadení systému ze strany internetu a začít používat jiný webový prohlížeč než MSIE. Počítač vyhradit spíše pro domácí použití. Nový počítač s novým (64bitovým) operačním systémem (Windows 7 nebo vyšším) vyhradit pro použití na pracovišti. Nainstalovat na něj WIN-aplikace.
5. Pokud chcete na počítači provozovat program **PC-JUC/DEV**, pak **zatím nedoporučujeme pořídit si počítač s operačním systémem Windows 10**. Problémy s instalací a provozem programu **PC-JUC/DEV** pod Windows 10 řešíme ve spolupráci s externí IT-firmou. Podotýkáme, že uživatelé Windows 7, Windows 8 a Windows 8.1 mohou na Windows 10 bezplatně upgradovat až do 29. července 2016. Viz zajímavý článek na renomovaných webových stránkách: <http://computerworld.cz/software/sedm-duvodu-proc-neupgradovat-na-windows-10-52227>.

Jak nainstalovat program PC-JUC/DEV na jiný počítač

Uživatel se může dostat do situace, kdy potřebuje mít provozuschopný program **PC-JUC/DEV** na jiném počítači, než měl dosud. Buď přechází na jiný počítač (často i pod jiný operační systém), nebo chce mít program na více počítačích, např. na pracovišti a doma. I když se rozhodnete svěřit instalaci programu **PC-JUC/DEV** známému, který je zručný v práci s počítači, musíte mu zajistit instalační (nikoli aktualizací) CD disk a pokyny k instalaci programu včetně licenčního klíče! Chcete-li pokračovat v práci s již dříve založenými individuálními daty, pak je třeba provést tzv. **reinstalaci programu**, která spočívá ve 2 krocích – ve zprovoznění programu na novém počítači a v přenesení databáze z dosud provozovaného počítače na nový počítač.

Doporučujeme kontaktovat naši firmu. Na požádání Vám bude zaslána instalace programu v poslední (nejnovější) verzi. Distribučním médiem je CD disk. Na CD disku se také nachází instalátor tiskového programu DOSPrint. Obdržíte:

- tištěné pokyny k instalaci programu **PC-JUC/DEV** včetně licenčního čísla a identifikace uživatele,
- pokyny k reinstalaci programu **PC-JUC/DEV** a
- pokyny k instalaci programu DOSPrint včetně autorizačního klíče a sériového čísla.

Od 1. 7. 2013 je vybavení na reinstalaci programu zpoplatněno částkou 242 Kč (včetně DPH).

Při aktualizaci programu PC-JUC/DEV z CD disku postupujte, prosím, podle následujících pokynů:

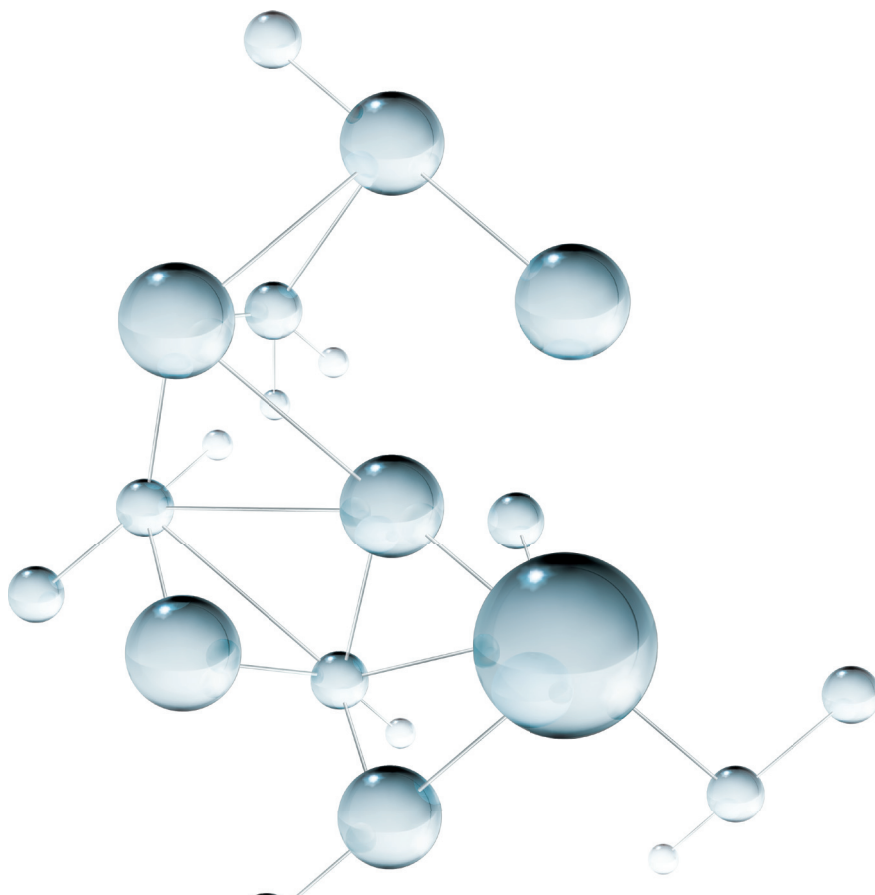
1. Vložte CD disk s aktualizací programu do mechaniky.
Vyčkejte několik sekund. Zobrazí se okno s nabídkou aktualizace programů. Pokud k automatickému spuštění nabídky aktualizace nedojde, zvolte Tento počítač, klikněte myší na CD disk s názvem „AktualizaceJUC“ a nakonec klikněte na soubor Autorun.exe.
Poznámka: V této fázi lze od aktualizace programu ustoupit zavřením okna s nabídkou.
2. Klikněte na řádek, kde je uveden název programu (PC-JUC/DEV), kódování programu a název cílového adresáře. Zobrazí se okno Příkazového řádku, ve kterém jsou kromě kontaktních informací uvedeny údaje: Zdrojový adresář, cílový adresář, kódování programu a číslo verze programu (9.3).
Poznámka: V této fázi lze od aktualizace programu ustoupit současným stisknutím kláves Ctrl a C.
3. Stiskněte libovolnou klávesu (např. Enter). Proběhne rozbalení aktualizacího souboru do příslušného adresáře (bez nutnosti souhlasit s přepsáním staré verze souborů). Zobrazí se informace o úspěšnosti aktualizace.
4. Stiskněte libovolnou klávesu (např. Enter). Okno Příkazového řádku se uzavře.

Při aktualizaci programu DOSPrint z CD disku postupujte, prosím, podle následujících pokynů:

1. Vložte CD disk s aktualizací programu PC-JUC/DEV na verzi 9.3 do mechaniky.
Vyčkejte několik sekund. Zobrazí se okno s nabídkou aktualizace programů. Pokud k automatickému spuštění nabídky aktualizace nedojde, zvolte Tento počítač, klikněte myší na CD disk s názvem „AktualizaceJUC“ a nakonec klikněte na soubor Autorun.exe.
2. Klikněte na řádek „Aktualizace (instalace) programu DOSPrint verze 3.93“. Aktivuje se průvodce instalací programu DOSPrint.
3. Klikněte na tlačítko „Další“. Proběhne aktualizace programu na verzi 3.93. Poznámka: Pokud na počítači program DOSPrint není dosud nainstalován, proběhne jeho instalace ve verzi 3.93. V tom případě budete k zaregistrování programu potřebovat sériové číslo a autorizační klíč. Oboje naleznete v dokumentu dosprint.doc, který je na distribučním CD.

Důležité: Pokud by Vám verze 3.93 programu DOSPrint z nějakého důvodu nevyhovovala (třeba proto, že nemíníte využívat nové funkce a preferujete jednodušší programovou nabídku), můžete se vrátit k verzi 2.0. Stačí, když budete postupovat obdobně podle těchto pokynů. Pouze z nabídky funkcí zvolíte „Aktualizace (instalace) programu DOSPrint verze 2.0“.

V Praze 21. září 2015
za CompuGroup Medical Česká republika s.r.o. Ing. Jana BERANOVÁ



CompuGroup Medical Česká republika s.r.o.
Budova C, Office Park Nové Butovice
Bucharova 2657/12, 158 00 Praha 5

OBCHOD ☎ 246 007 800
HOTLINE ☎ 251 812 567
e-mail: asw@cgm.com, ucetnictvi@cgm.cz
www.pjucdev.cz